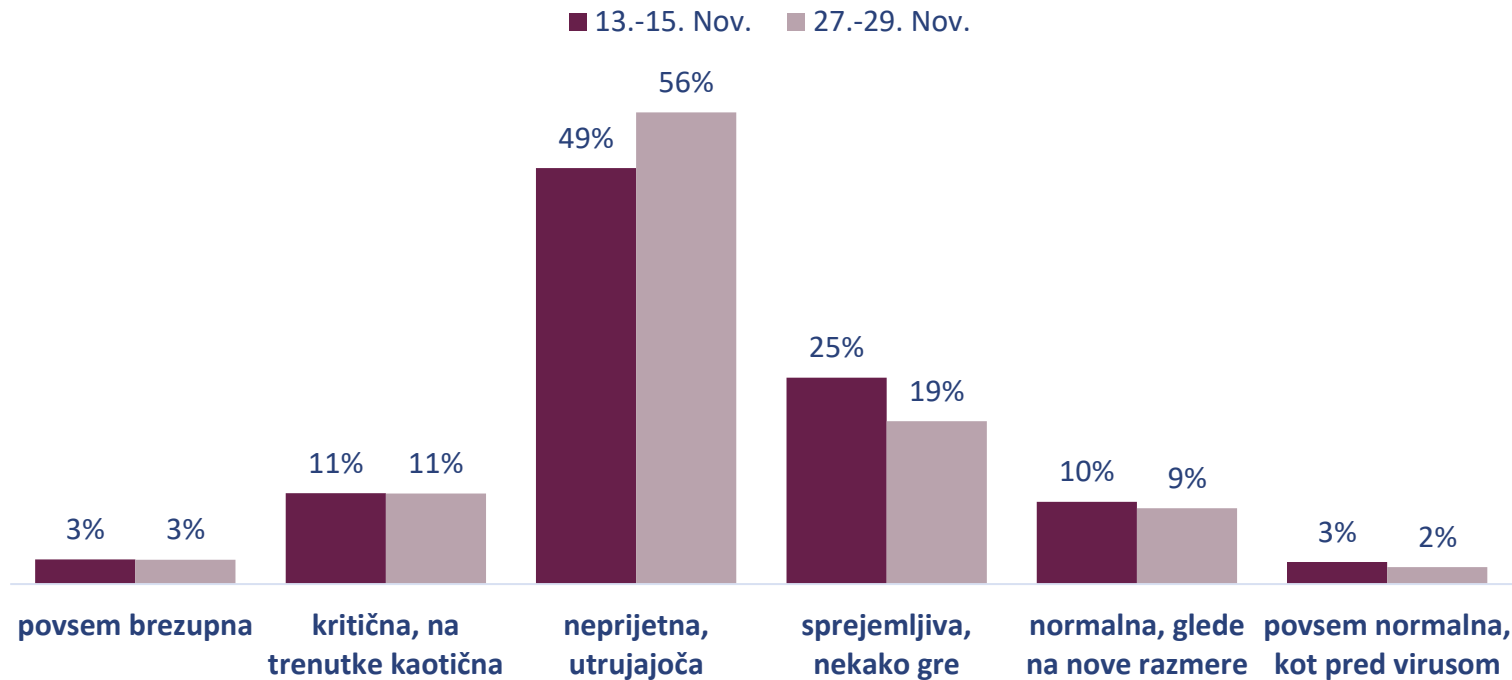




Raziskava #Novanormalnost

Izbor ključnih indikatorjev, ZADNJA OSVEŽITEV: 30. november 2020

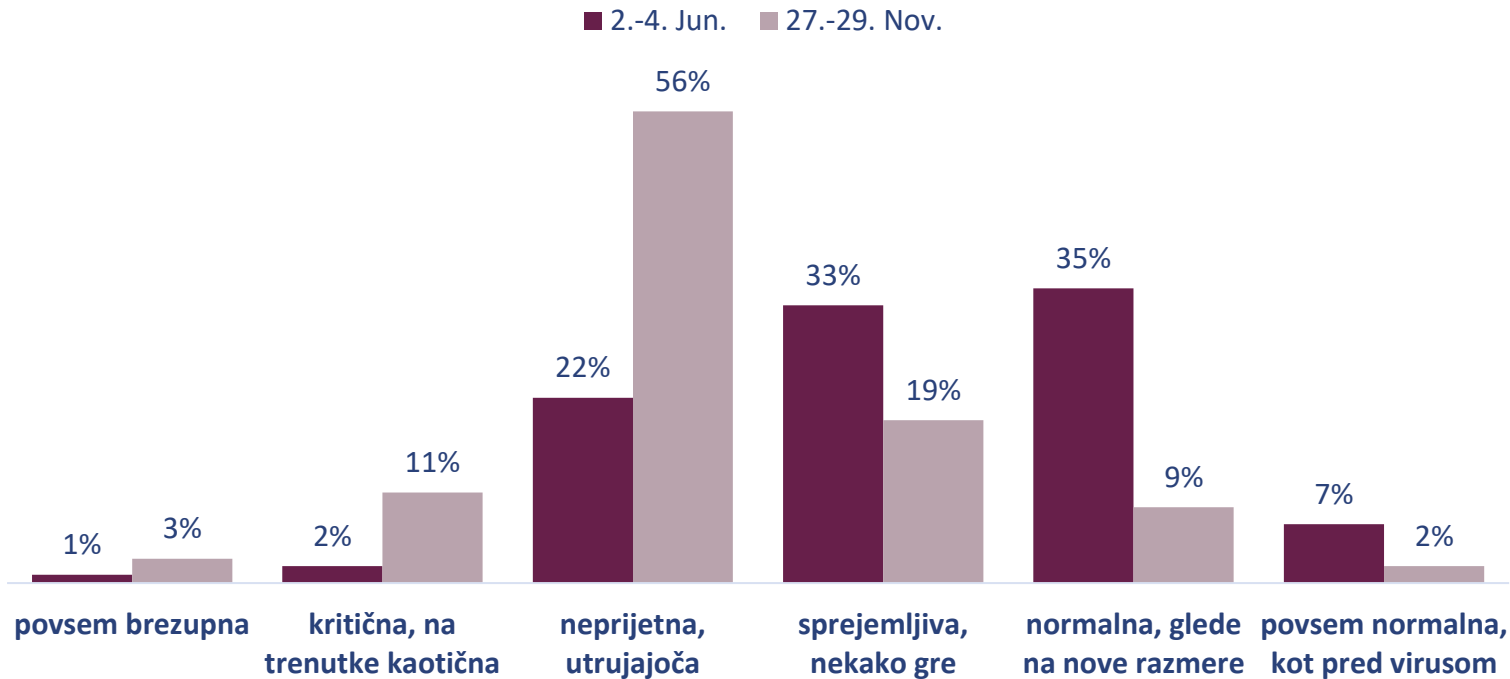
„Kako vi osebno doživljate trenutno situacijo v zvezi s širjenjem koronavirusa in življenjem v novih razmerah? Situacija je...“ (GLEDE NA PRETEKLO MERITEV)



VALICON

Raziskava #Novanormalnost spremlja odziv javnosti na ukrepe in življenje v epidemiji. Izvedba: 27.-29.11.2020. Spletno anketiranje v okviru spletnega panela Jazvem.si, reprezentativni vzorec, 18 – 75 let, n=539. Raziskave ne financira nobeno podjetje, posameznik ali organizacija in je javno dostopna.

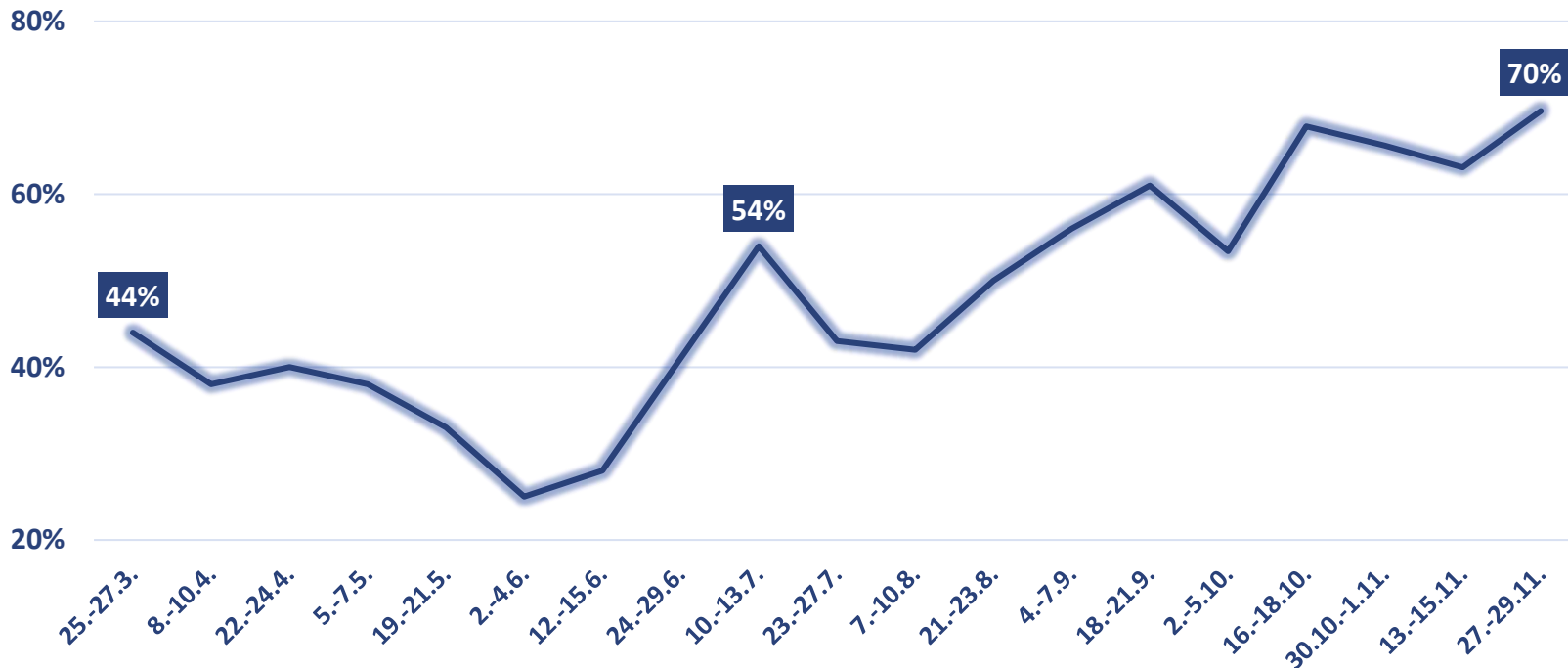
„Kako vi osebno doživljate trenutno situacijo v zvezi s širjenjem koronavirusa in življenjem v novih razmerah? Situacija je...“ (GLEDE NA NAJBOLJŠI REZULTAT)



VALICON

Raziskava #Novanormalnost spremlja odziv javnosti na ukrepe in življenje v epidemiji. Izvedba: 27.-29.11.2020. Spletno anketiranje v okviru spletnega panela Jazvem.si, reprezentativni vzorec, 18 – 75 let, n=539. Raziskave ne financira nobeno podjetje, posameznik ali organizacija in je javno dostopna.

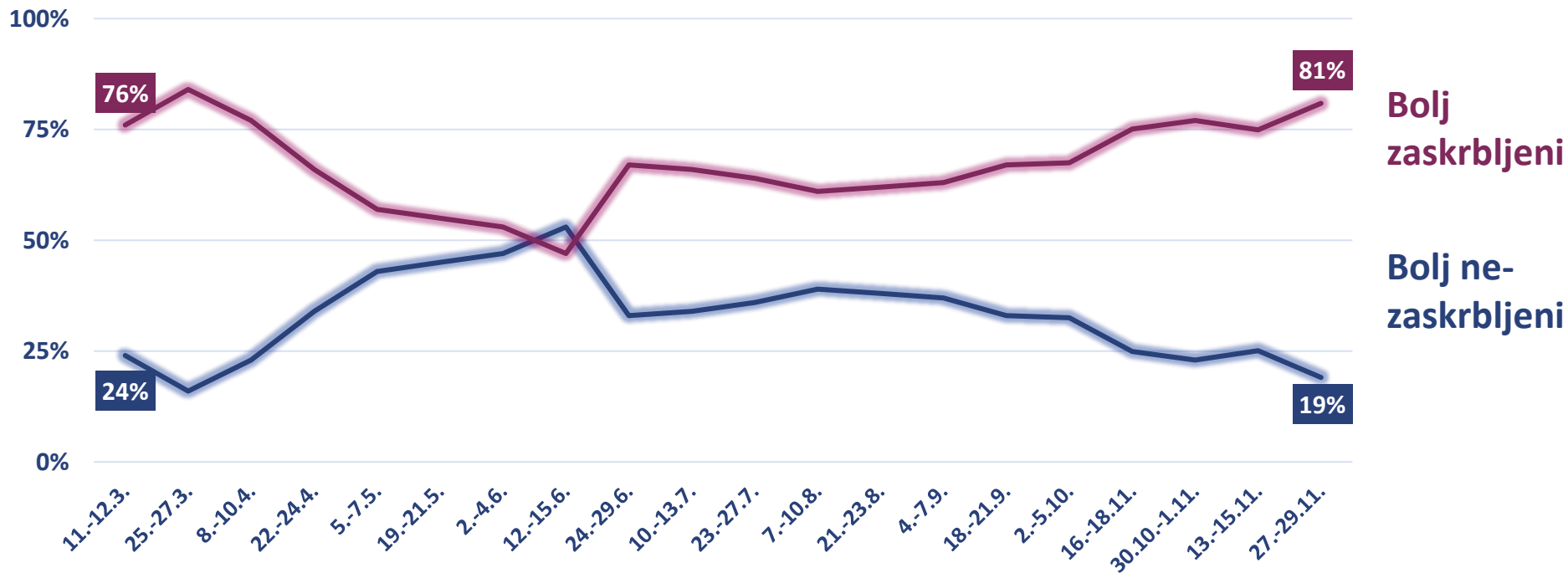
GIBANJE DELEŽA PREBIVALCEV, KI SITUACIJO DOJEMAJO NEGATIVNO (seštevek odgovorov: „povsem brezupno“, „kritično, kaotično“, „neprijetno, utrujajoče“)



VALICON

Raziskava #Novanormalnost spremlja odziv javnosti na ukrepe in življenje v epidemiji. Izvedba: 27.-29.11.2020.
Spletno anketiranje v okviru spletnega panela Jazvem.si, reprezentativni vzorec, 18 – 75 let, n=539.
Raziskave ne financira nobeno podjetje, posameznik ali organizacija in je javno dostopna.

„Ste vi osebno zaskrbljeni zaradi širjenja novega koronavirusa?“



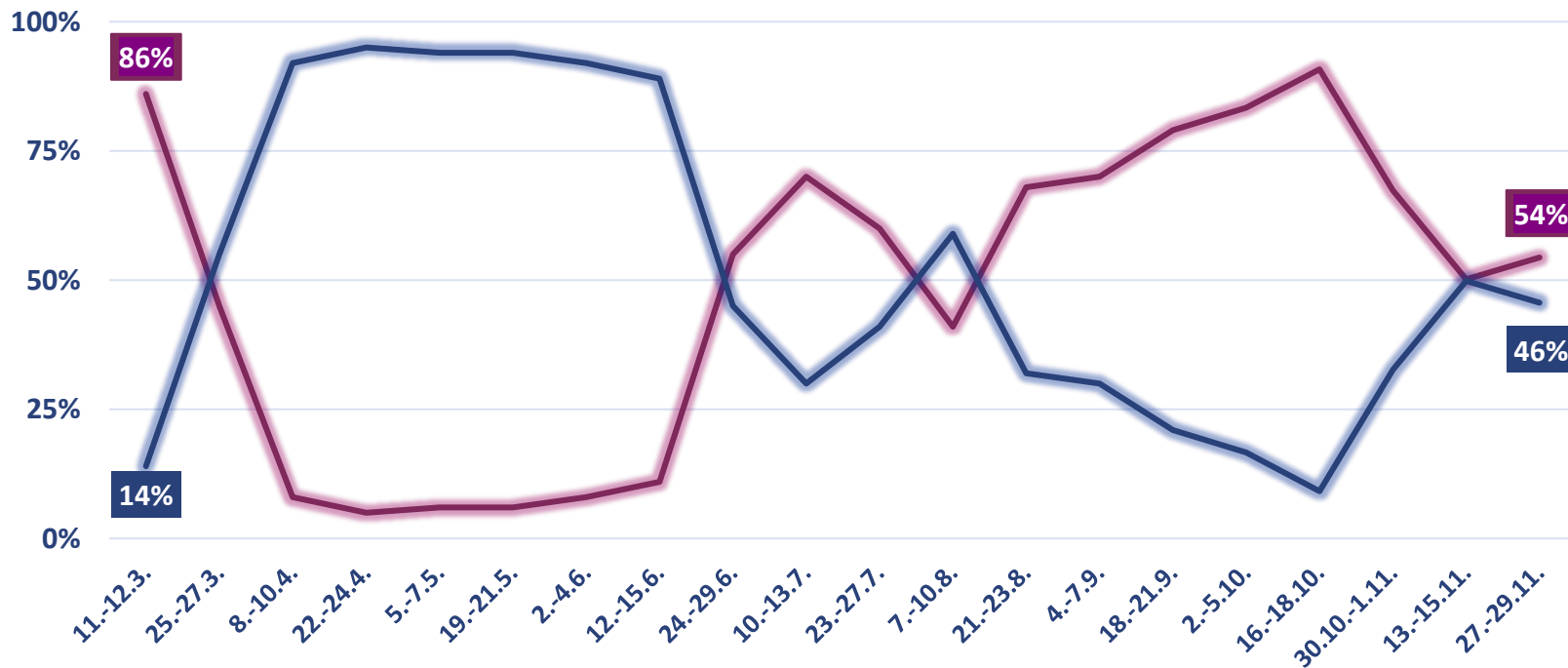
VALICON

Raziskava #Novanormalnost spremlja odziv javnosti na ukrepe in življenje v epidemiji. Izvedba: 27.-29.11.2020.
Spletno anketiranje v okviru spletnega panela Jazvem.si, reprezentativni vzorec, 18 – 75 let, n=539.
Raziskave ne financira nobeno podjetje, posameznik ali organizacija in je javno dostopna.

„Menite, da gredo stvari v zvezi s širjenjem koronavirusa v Sloveniji na bolje ali na slabše?“

Na slabše

Na bolje



VALICON

Raziskava #Novanormalnost spremlja odziv javnosti na ukrepe in življenje v epidemiji. Izvedba: 27.-29.11.2020.
Spletno anketiranje v okviru spletnega panela Jazvem.si, reprezentativni vzorec, 18 – 75 let, n=539.
Raziskave ne financira nobeno podjetje, posameznik ali organizacija in je javno dostopna.

„Ali so po vašem mnenju trenutno sprejeti ukrepi Vlade RS za obvladovanje širjenja virusa prestrogi, ravno pravšnji ali premalo strogi?“

75%

55%

37%

8%

50%

25%

0%

11.-12.3. 25.-27.3. 8.-10.4. 22.-24.4. 5.-7.5. 19.-21.5. 2.-4.6. 12.-15.6. 24.-29.6. 10.-13.7. 23.-27.7. 7.-10.8. 21.-23.8. 4.-7.9. 18.-21.9. 2.-5.10. 16.-18.10. 30.10.-1.11. 13.-15.11. 27.-29.11.

Prestrogi

Ravno pravšnji

Premalo strogi

48%

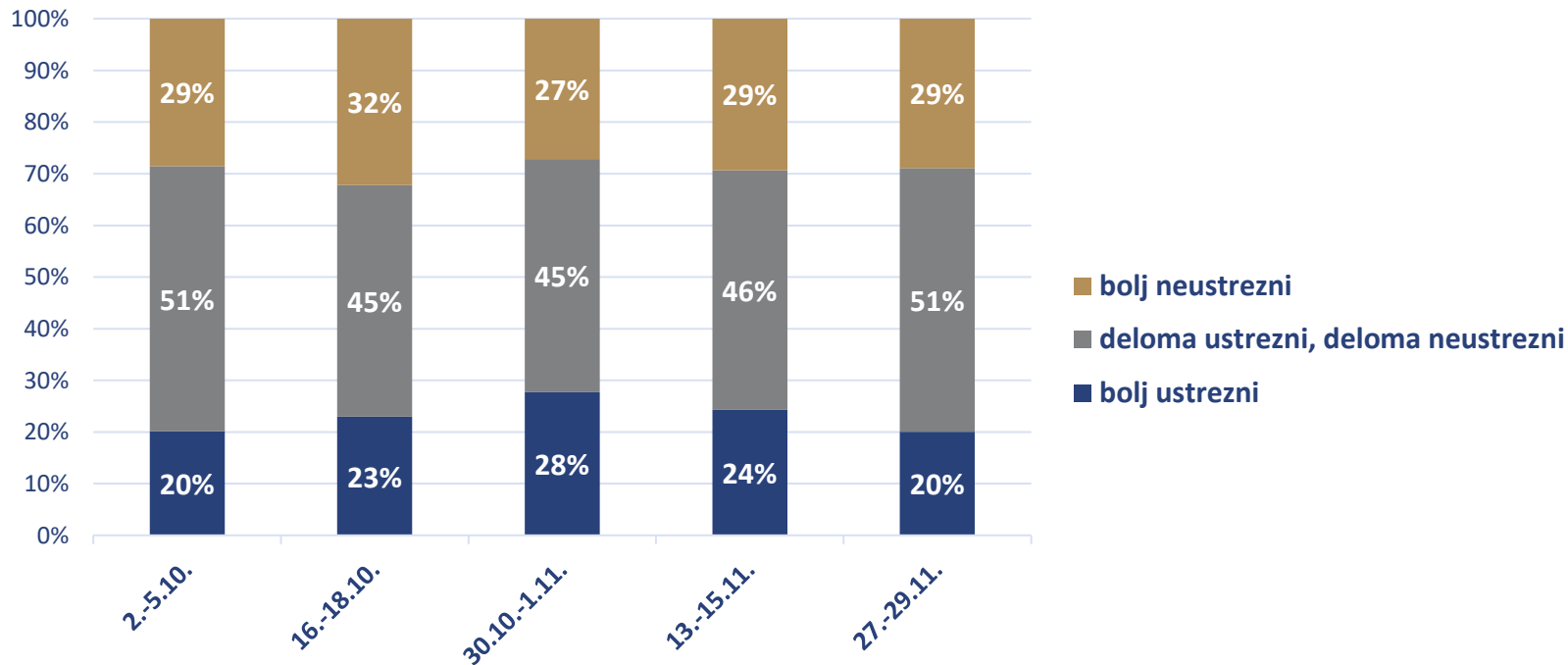
29%

24%

VALICON

Raziskava #Novanormalnost spremlja odziv javnosti na ukrepe in življenje v epidemiji. Izvedba: 27.-29.11.2020. Spletno anketiranje v okviru spletnega panela Jazvem.si, reprezentativni vzorec, 18 – 75 let, n=539. Raziskave ne financira nobeno podjetje, posameznik ali organizacija in je javno dostopna.

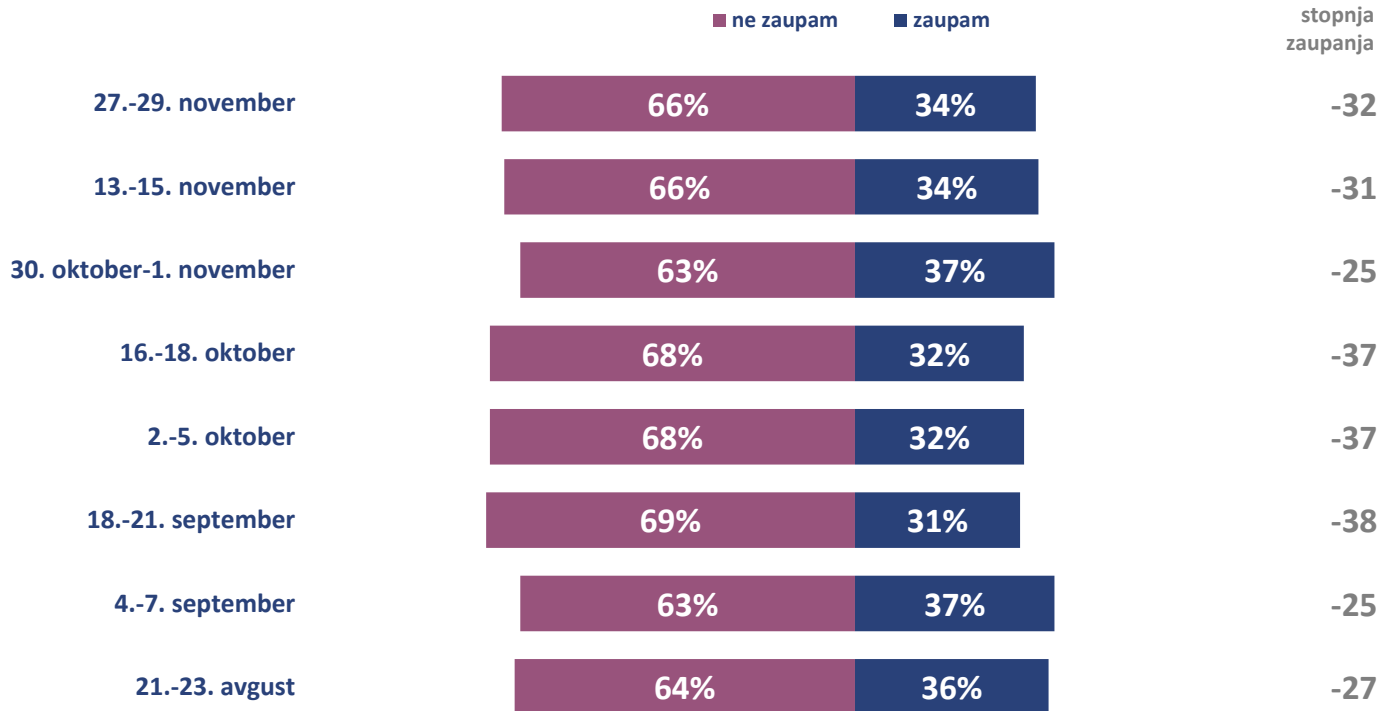
„Ali so po vašem mnenju trenutno sprejeti ukrepi Vlade RS za obvladovanje širjenja virusa bolj ustrezni ali bolj neustrezni Ukrepi so...“



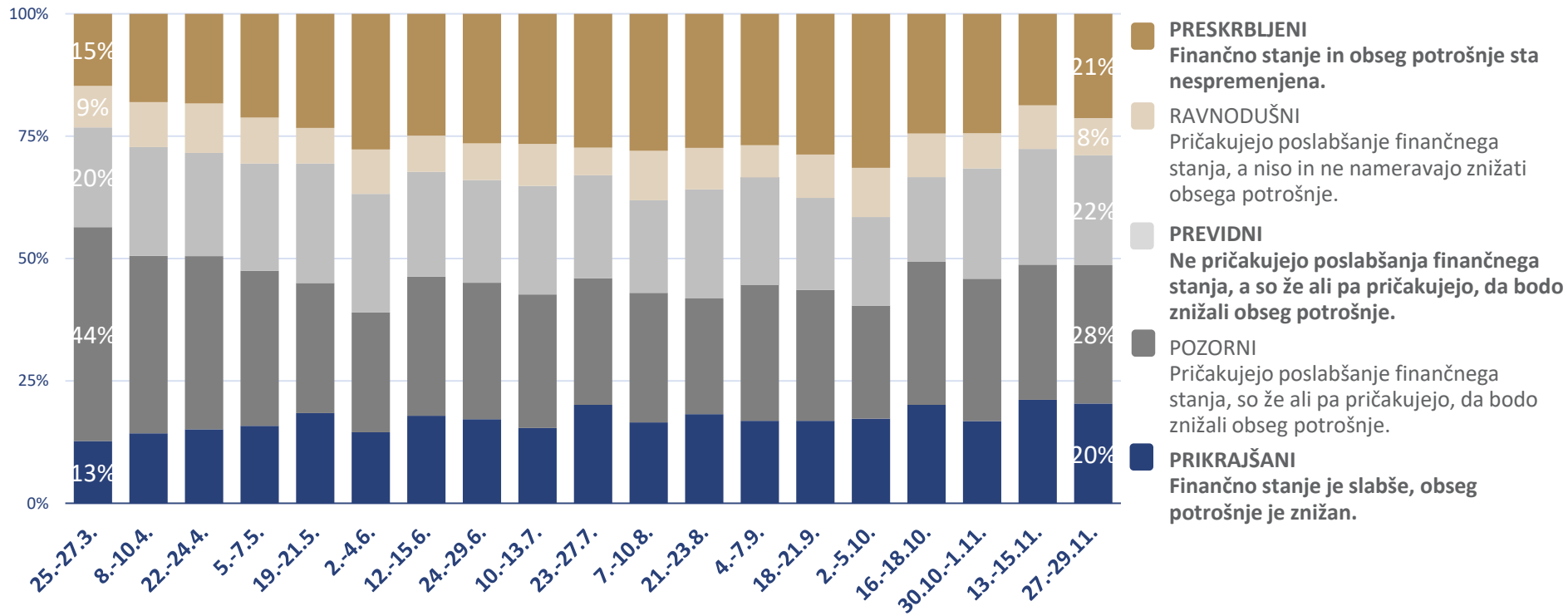
ZAUPANJE V DELO VLADE NA PODROČJU OMEJEVANJA ŠIRJENJA VIRUSA

„Ne glede na to, ali podpirate aktualno vlado Janeza Janše ali ne - v kolikšni meri pa zaupate tej vladi pri sprejemanju odločitev in ukrepanju v zvezi z omejevanjem širjenja koronavirusa SARS-CoV-2? “

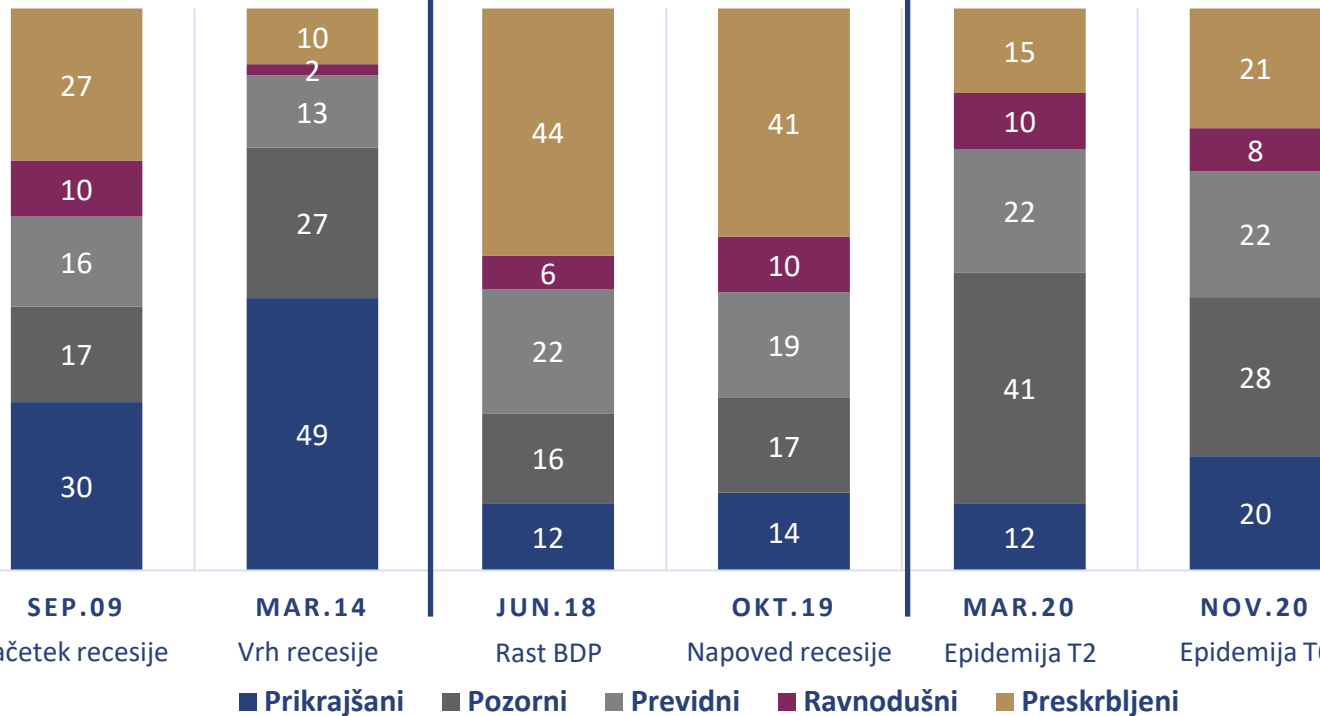
Pozitivna stopnja zaupanja pomeni, da je bil delež pozitivnih odgovorov (»bolj zaupam« in »popolnoma zaupam«) višji, in obratno. Če bi vsi odgovorili, da nekomu zelo zaupajo, bi bila stopnja 100, če bi vsi odgovorili, da nekomu sploh ne zaupajo, pa - 100.



Segmenti pričakovanega finančnega stanja in potrošnje (marec - ...)



Segmenti pričakovanega finančnega stanja in potrošnje (perspektiva v času)



PRESKRBLJENI

Finančno stanje in obseg potrošnje sta nespremenjena.

RAVNODUŠNI

Pričakujejo poslabšanje finančnega stanja, a niso in ne nameravajo znižati obsega potrošnje.

PREVIDNI

Ne pričakujejo poslabšanja finančnega stanja, a so že ali pa pričakujejo, da bodo znižali obseg potrošnje.

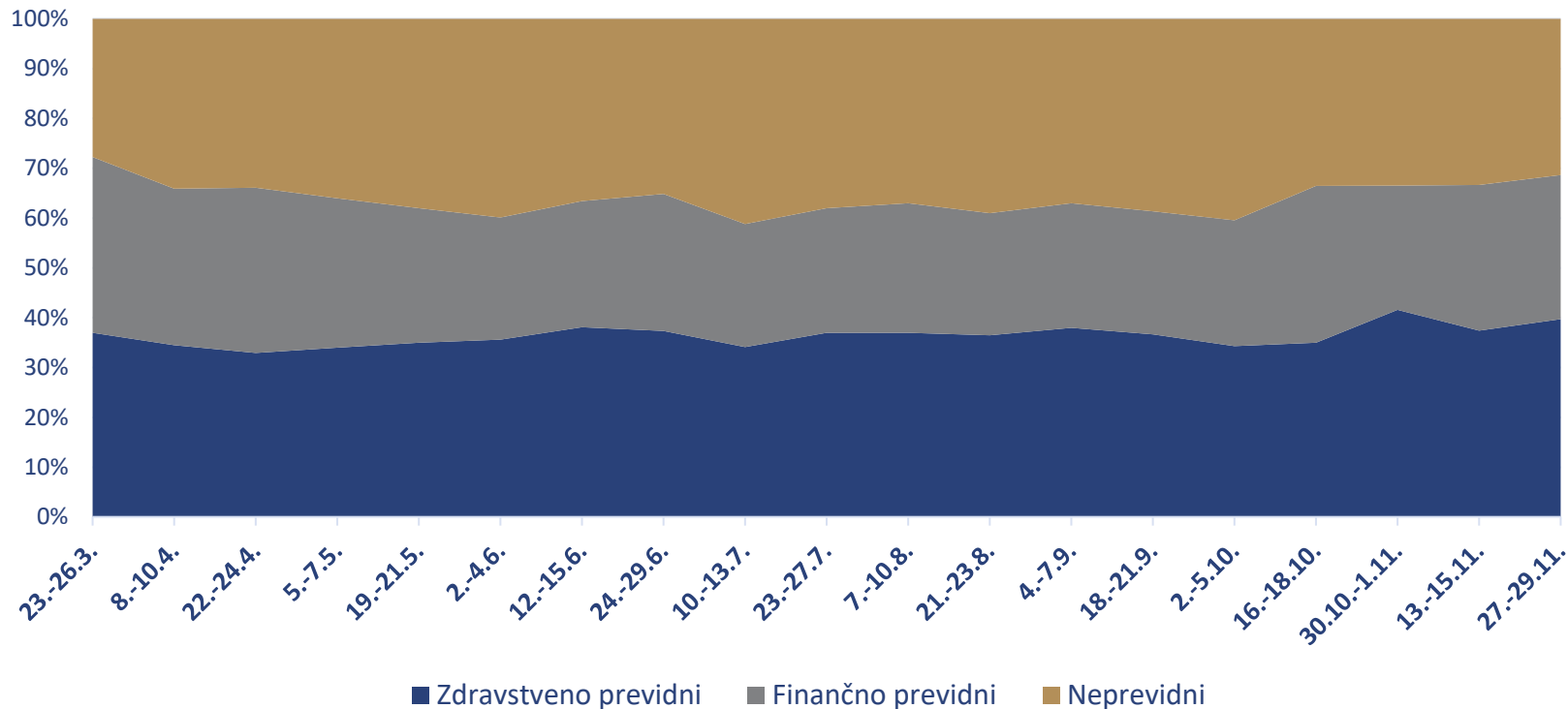
POZORNI

Pričakujejo poslabšanje finančnega stanja, so že ali pa pričakujejo, da bodo znižali obseg potrošnje.

PRIKRAJŠANI

Finančno stanje je slabše, obseg potrošnje je znižan.

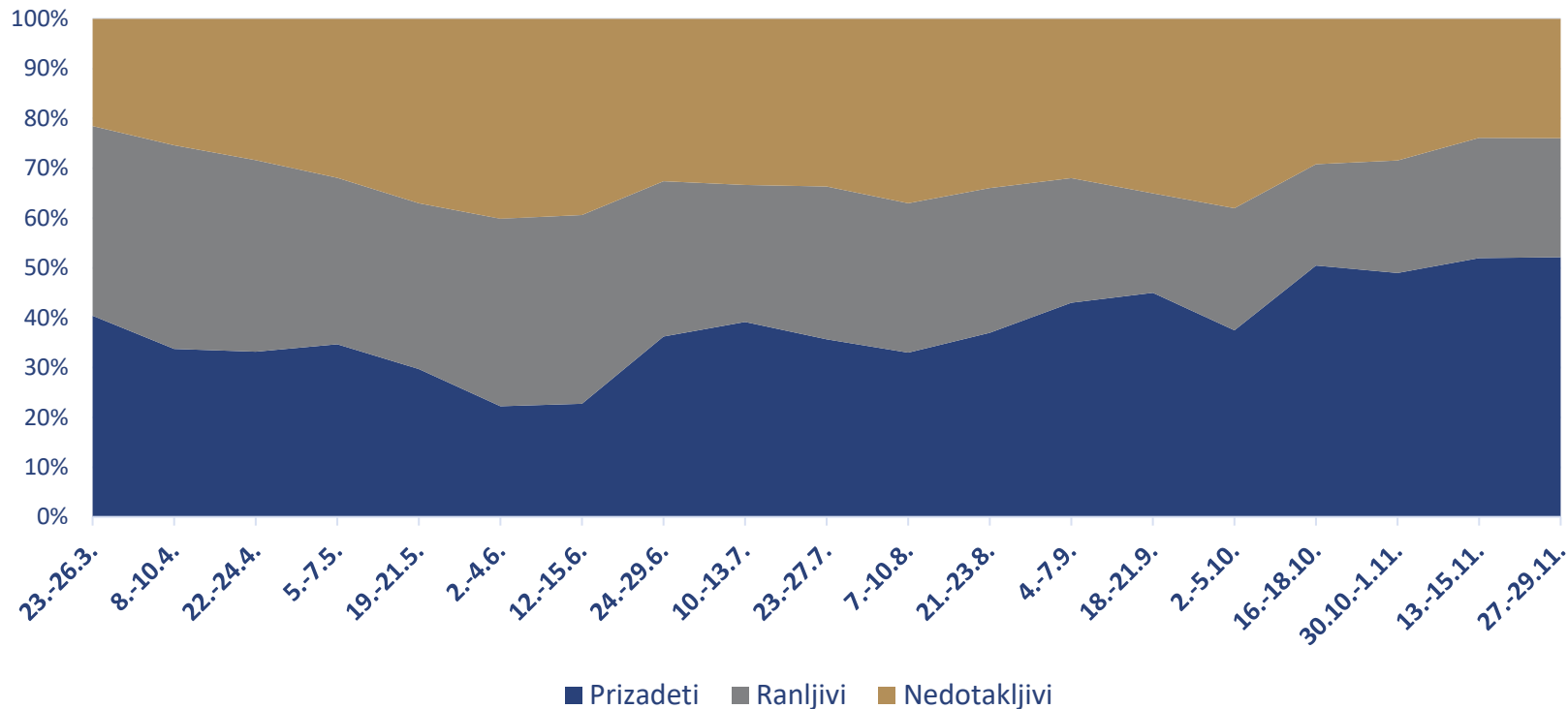
Segmenti glede na percepcijo rizičnosti in pričakovano potrošnjo



VALICON

Raziskava #Novanormalnost spremlja odziv javnosti na ukrepe in življenje v epidemiji. Izvedba: 27.-29.11.2020.
Spletno anketiranje v okviru spletnega panela Jazvem.si, reprezentativni vzorec, 18 – 75 let, n=539.
Raziskave ne financira nobeno podjetje, posameznik ali organizacija in je javno dostopna.

Segmenti glede na percepcijo trenutne situacije in pričakovano potrošnjo



VALICON

Raziskava #Novanormalnost spremlja odziv javnosti na ukrepe in življenje v epidemiji. Izvedba: 27.-29.11.2020.
Spletno anketiranje v okviru spletnega panela Jazvem.si, reprezentativni vzorec, 18 – 75 let, n=539.
Raziskave ne financira nobeno podjetje, posameznik ali organizacija in je javno dostopna.

„Ali poznate koga, osebno ali v vaši bližini, ki ima potrjeno okužbo z novim koronavirusom?“

Najožja okolica

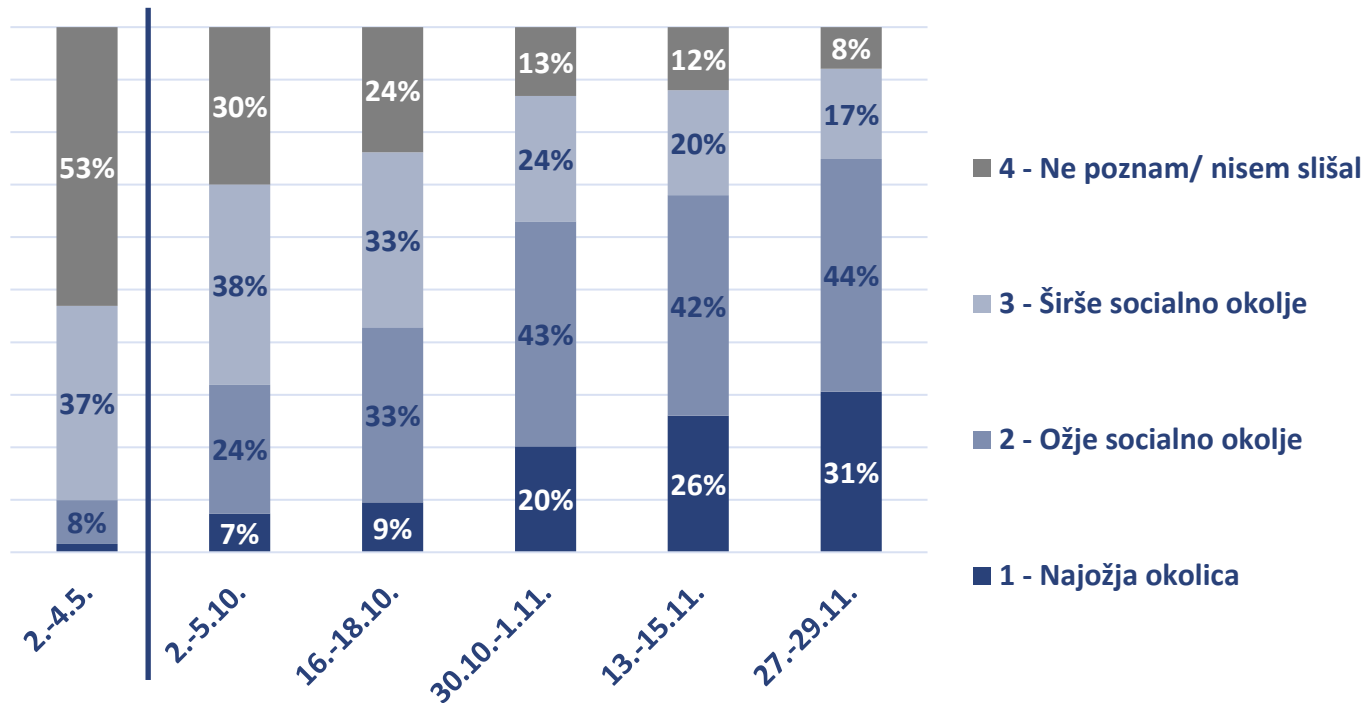
Nekdo doma ali pri sosedih.

Ožje socialno okolje

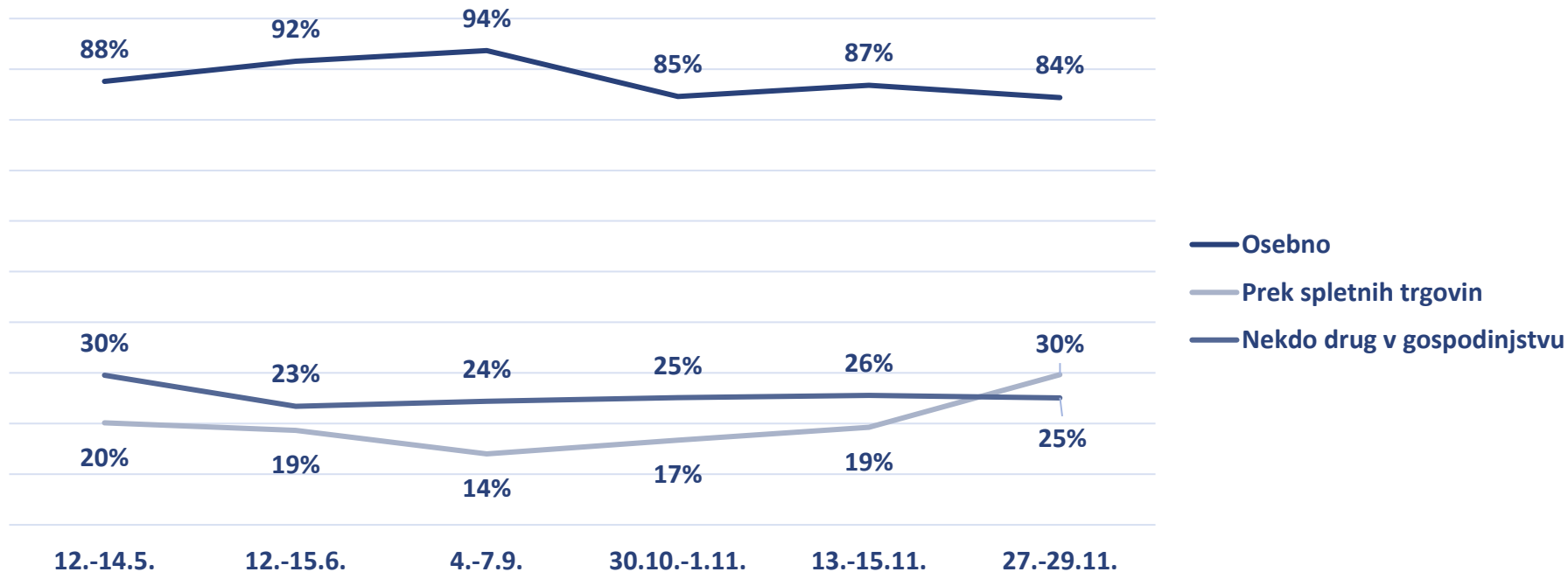
V družini, na delu ali med prijatelji.

Širše socialno okolje

Ne poznajo osebno, le po imenu, ali pa so slišali od drugih za nekoga.



„Kako v teh dneh najpogosteje opravljate nakupe hrane in drugih življenjsko pomembnih izdelkov?“



Ključni indikatorji spremljanja odziva javnosti na epidemijo ZASKRBLJENOST IN OCENA UKREPOV ZA ZAJEZITEV ŠIRJENJA

	13. – 15. 11.	27. – 29. 11.	
<i>„Zelo ali dokaj“ zaskrbljeni glede širjenja koronavirusa v Sloveniji.</i>	75%	81%	↑
<i>Stvari gredo „na bolje ali precej na bolje“.</i>	50%	46%	
<i>Ukrepi so „preveč strogi“.</i>	47%	48%	
<i>Vladi „bolj ali popolnoma zaupajo“ pri ukrepanju v zvezi širjenje virusa.</i>	32%	32%	

Puščica
označuje
statistično
značilno
spremembo.

Ključni indikatorji spremljanja odziva javnosti na epidemijo

SKRB ZA GOSPODARSKE POSLEDICE IN OCENA UKREPOV VLADE

13. – 15. 11. 27. – 29. 11.

Izražajo „zaskrbljenost za gospodarstvo“.

51%

55%

Zaposleni, ki izražajo skrb za svoje delovno mesto.

15%

15%

Pred epidemijo redno zaposleni, trenutno ali trajno delovno neaktivni

25%

18%



Ukrepi vlade za ublažitev posledic so „bolj ustrezni“.

19%

17%

Puščica označuje statistično značilno spremembo.

Ključni indikatorji spremljanja odziva javnosti na epidemijo OSEBNO POČUTJE, FINANČNO STANJE IN OBSEG POTROŠNJE

13. – 15. 11. 27. – 29. 11.

*Velikost segmenta „zdravstveno previdnih“
(OCENA ZDRAVSTVENEGA TVEGANJA)*

37%

40%

*Velikost segmenta „prizadetih“
(OCENA POČUTJA IN FINANČNEGA STANJA)*

52%

52%

*Velikost segmentov „prikrajšanih“ in
„pozornih“
(FINANČNO STANJE IN OBSEG POTROŠNJE)*

49%

49%